

Cinéma

Asphalte de Samuel Benchetrit. C'est une comédie loufoque qui a pour cadre quasi unique un immeuble. p.10



Raquel se confie...

C'est une femme menue et frêle, brune et mignonne mais aussi dynamique et têtue. p. 8-9



© Michel Lagrèze

Contacts

N° 78

Trimestriel d'Information du GAIF - Décembre 2015



Calligraphie japonaise

Cours de calligraphie japonaise pour le groupe de Garches p.2

Journée de sensibilisation des aidants

Avec un neurologue, un médecin de médecine physique et de réadaptation, une orthophoniste et un psychologue. p.4-5

L'Assemblée Générale du GAIF

Le mardi 2 février 2016, à 11 h au foyer de la Cité des fleurs, 29 rue Gauthey à Paris. p.3

PAM : Transports en Île de France

Le service PAM (Pour Aider à la Mobilité) est un service public de transport collectif. p.7

Chanson au centre Robert Doisneau

L'atelier-chanson de Vincennes est allé chanter dans le 18^e arrondissement. p.6

*Joyeux Noël
&
Bonne Année*

Et aussi

Cotisation p.9
Recette et Jeu p.10

VISITEZ LE SITE DU GAIF
www.aphasie-idf.fr

MATSUNAGA TOSHIHIKO

CALLIGRAPHIE JAPONAISE

Toshi a organisé une séance de calligraphie japonaise pour le groupe de Garches.

Chaque aphasique a appris à écrire son prénom.

La calligraphie japonaise comprend deux parties, KANJI (caractères chinois) et KANA (caractères phonétiques).

En plus, KANA est divisé encore deux parties, HIRAGANA (lecture sémantique) et

KATAKANA (lecture sonore).

Kana a pour origine la lecture de KANJI vers le 9^e siècle, et KATAKANA prend une partie d'un Kanji.

Exemple :

a --- ア --- 阿 (une partie gauche qui prend la forme),

é --- 工 --- 江 (une partie etc.)

Et petit à petit, vers le 12^e siècle il a pris la forme d'aujourd'hui.

Katakana (カタカナ)

	wa	ra	ya	ma	pa	ba	ha	na	da	ta	za	sa	ga	ka	a
	ワ	ラ	ヤ	マ	パ	バ	ハ	ナ	ダ	タ	ザ	サ	ガ	カ	ア
		ri		mi	pi	bi	hi	ni	di	chi	ji	shi	gi	ki	i
		リ		ミ	ピ	ビ	ヒ	ニ	チ	ジ	シ	ギ	キ	イ	
		ru	yu	mu	pu	bu	fu	nu	du	tsu	zu	su	gu	ku	u
		(ou)	(ou)	(ou)	(ou)	(ou)	(ou)	(ou)	(ou)	(ou)	(ou)	(ou)	(ou)	(ou)	(ou)
		ル	ユ	ム	プ	ブ	フ	ヌ	ツ	ズ	ス	グ	ク	ウ	
		re		me	pe	be	he	ne	de	te	ze	se	ge	ke	e
		レ		メ	ペ	ベ	ヘ	ネ	デ	テ	ゼ	セ	ゲ	ケ	エ
n (o)	ro	yo	mo	po	bo	ho	no	do	to	zo	so	go	ko	o	
	ン	ヲ	ヨ	モ	ポ	ボ	ホ	ノ	ド	ト	ゾ	ソ	ゴ	コ	オ

• Sons - p

* Sons de deux-points



Édito

Toi : qui as déposé une rose

Et allumé une bougie sur le pavé de Paris meurtris.

Toi : qui as dessiné la paix

Ou murmuré des mots d'amour

A l'oreille de tes voisins inconsolables,

Ne reste pas seul derrière Le rideau de tes larmes,

Rejoins nous au GAIF

Pour chanter l'espérance.

Ensemble, nous pourrons

Partager de nombreux moments

D'amitié et de plaisir ❖

Jacqueline Moutoussamy



2 FÉVRIER 2016

L'ASSEMBLÉE GÉNÉRALE DU GAIF AU FOYER DE LA CITÉ DES FLEURS

Chers amis, lecteurs de Contacts, nous souhaitons vivement qu'il vous soit possible de participer à l'assemblée générale de notre association.



Le mardi 2 février
2016 à 11 heures

Au foyer de la
Cité des fleurs

29 rue Gauthey
75017 Paris

En bref

Le mardi 2 février 2016 à 11 h
au foyer de la Cité des fleurs
29 rue Gauthey 75017.

Méto : Brochant (ligne 13) tout
près du foyer de la Cité des
fleurs.

Parking payant : 24 bis rue
Brochant (parking du marché
des Batignolles).

Nous devons comme chaque
année délibérer sur le **rapport
d'activité et le rapport financier
2016** puis élire le bureau et le
conseil d'administration.

L'assemblée sera suivie d'un
repas servi par un traiteur dans
la même salle. L'après-midi :
musique et arts plastiques. ❖

POUVOIR

Si vous ne pouvez venir à l'assemblée générale, utilisez le pouvoir ci-dessous et remettez-le à Anny Noiret ou au mandataire de votre choix.

Je soussigné demeurant à agissant comme membre actif du GAIF constitue pour mandataire pour prendre part à l'assemblée générale ordinaire du GAIF, le 2 février 2015.

Fait à PARIS le

Signature du mandant (l'aphasique)

Signature du mandataire

DÉJEUNER

Je m'inscris au repas qui sera servi à 12 heures 45 au restaurant de la Cité des Fleurs après l'assemblée générale du GAIF le 2 février 2016.

Nom :

Prénom :

Tel :

Adresse :

.....

.....

Je participerai au repas avec ... personne(s).

Je paie par chèque 20 euros par personne.

Soit au total : ...

**Faire parvenir le chèque à l'ordre du GAIF à Anny Noiret :
2 square des Gaudonnes 92500 Rueil-Malmaison**

MERCREDI 28 OCT., MINISTÈRE DES AFFAIRES SOCIALES, DE LA SANTÉ ET DU DROIT DES FEMMES

SESSION DE SENSIBILISATION POUR LES AIDANTS DE PERSONNES APHASIQUES

Cent cinquante personnes environ ont assisté à cette session de sensibilisation. Après un discours du président de la FNAF qui a beaucoup travaillé avec la fédération des orthophonistes pour que cette réunion ait lieu au ministère, différents spécialistes de l'aphasie sont intervenus : neurologue, médecin de médecine physique et de réadaptation, orthophoniste, psychologue. Dans l'ensemble et à des degrés divers ces interventions étaient trop difficiles pour les aidants que nous sommes. ❖



Ministère des affaires Sociales, de la Santé et du Droit des femmes



Pr Serge Bakchine,
neurologue



Pr Jean-Michel Mazaux,
médecin de médecine physique et
de réadaptation



Sophie Chomel-Guillaume,
orthophoniste

Personnellement, je suis intervenue pour parler du rôle des associations d'aphasiques, voici un petit résumé de mon intervention.

Ces associations ont été créées pour lutter contre l'isolement dans lequel se trouvent les aphasiques après un AVC. Lorsqu'ils se retrouvent dans un groupe de paroles entre eux, les aphasiques disent toujours qu'ils se comprennent mieux, ils prennent le temps de s'écouter, de se donner des conseils, ils ne se jugent pas, ils apprécient de se retrouver régulièrement, de s'intéresser aux autres qui sont comme eux.

Aujourd'hui en plus des groupes de paroles les associations font aussi des activités précises : Théâtre, Chanson, Arts Plastiques, Danse-Thérapie, Écriture, Jeux.

Toutes ces activités demandent de l'attention, de la concentration, de la mémoire, et d'autres qualités

spécifiques à chaque activité. Elles débouchent souvent sur un spectacle qui permet aux aphasiques de se tenir debout face aux autres et de retrouver confiance en eux. Ces ateliers sont aussi très joyeux, les aphasiques plaisantent, sont heureux de se retrouver, ils ont besoin de ces moments joyeux si rares pour eux.

En conclusion : ces groupe permettent aux aphasiques de sortir de l'isolement dans lequel ils se trouvent mais ils leur permettent aussi de développer certaines qualités, de progresser, de passer des moments heureux, de s'épanouir et de repartir ainsi vers une nouvelle vie, différente de celle qu'ils ont connue avant l'AVC mais qui peut aussi être agréable. ❖

Geneviève Renaudie



MERCREDI 28 OCT., MINISTÈRE DES AFFAIRES SOCIALES, DE LA SANTÉ ET DU DROIT DES FEMMES

Pourquoi faut-il former les aidants de personnes aphasiques ?

Dans le cas de l'aphasie, le retour à une autonomie de communication, s'il dépend d'une harmonisation des soins médicaux et paramédicaux, dépend aussi en grande partie de la motivation du patient et de la stimulation de l'entourage. Le rôle des aidants est primordial et l'accompagnement des personnes aphasiques et de leurs proches permet de surmonter le handicap aphasique. Or l'aidant ne comprend pas toujours la pathologie ou le handicap de son proche, et il est important qu'il soit associé aux décisions. La détresse de l'aidant est souvent une réalité. L'aidant a donc besoin d'être formé et soutenu pour éviter l'épuisement et prévenir les comportements non adaptés ou à risque. ❖

En bref

Chaque année en France

- ➔ **130 000** personnes sont victimes d'un AVC.
- ➔ **30 000** d'entre elles deviennent aphasiques.
- ➔ Il y a actuellement en France environ **300 000** aphasiques.

C'est donc un problème de santé important dans tout le pays....



Pr Serge Bakchine, Sophie Chomel-Guillaume, Didier Maillet psychologue, Pr Jean-Michel Mazaux, Geneviève Renaudie, Jean-Dominique Journet

LE 7 JANVIER ET 17 MARS 2016

PROCHAINE SESSION DE FORMATION DES AIDANTS

Mieux communiquer

Le 7 janvier (toute la journée repas compris) et le 17 mars 2016 (l'après midi), à la **Résidence internationale de Paris : 44 rue Louis lumière, Paris 20^e**.

Intervenants :
*Sophie Chomel-Guillaume et
Carolyne François-Guinaud.*

Si vous souhaitez vous inscrire envoyez vos nom, prénom, adresse, courriel, téléphone à SDOP-IDF, 34 rue Périer 92120 Montrouge ou par mail sdop@wanadoo.fr

En plus ➔ Dès le mois de décembre session de formation des aidants en ligne www.fno.fr ou www.aphasie.fr

LE 17 NOVEMBRE 2015

APRÈS-MIDI, CHANSON AU CENTRE ROBERT DOISNEAU



© M. Renaudie

Le 17 novembre 2015, l'atelier-chanson de Vincennes est allé chanter au centre Robert Doisneau dans le 18^e arrondissement. Ouvert l'an dernier ce centre, très moderne, regroupe plusieurs établissements destinés à des publics différents. Il accueille des personnes âgées dépendantes au étage 1 et 2, des adultes en situation de handicap très dépendantes au sein d'une maison d'accueil spécialisée aux étages 2 et 3 et un foyer d'accueil spécialisé médicalisé aux étages 5 et 6. Ce foyer privilégie l'accueil de personnes atteintes de sclérose en plaques, de séquelles d'AVC ou de traumatismes crâniens. Le GAIF a tissé un partenariat avec le foyer et certains aphasiques viendront bientôt faire des activités avec nous. ❖



© M. Renaudie



© M. Renaudie



© M. Renaudie



© M. Renaudie



© M. Renaudie



© M. Renaudie

Nous avons été très chaleureusement accueillis par le personnel et les résidents du centre. Certains avaient appris 2 chansons interprétées par le groupe de Vincennes pour pouvoir chanter avec nous. Après le concert nous avons fêté les anniversaires des résidents nés en novembre et partagé un énorme gâteau. ❖



RÉSEAU PAM

UN SERVICE DE TRANSPORT ADAPTÉ RÉSERVÉ AUX FRANCILIENS

Le service PAM (Pour Aider à la Mobilité) est un service public de transport collectif et d'accompagnement à la demande. Il est destiné aux personnes à mobilité réduite et personnes âgées dépendantes qui résident à Paris pour le PAM75 et dans les autres départements franciliens pour les PAM77, 78, 91, 92, 93, 94 et 95. Ce service a pour but de faciliter leurs déplacements sur le territoire francilien, 7j/7j, de 6h à minuit (2h du matin le vendredi et le samedi) avec un coût en grande partie pris en charge par les collectivités territoriales.

Les usagers doivent être titulaires d'une carte d'invalidité 80% minimum délivrée par la Maison Départementale des Personnes Handicapées de leur lieu de résidence, d'une Carte européenne de stationnement, ou bénéficiaires de l'Aide Personnalisée d'Autonomie.

Le service PAM emploie des conducteurs spécialement formés pour l'accompagnement des personnes en situation de handicap. ❖



<http://www.pam-info.fr/pour-bien-voyager/le-reseau-pam/les-autres-pam-en-ile-de-france/>

■ **Le dossier d'inscription**
(Télécharger le formulaire d'inscription sur le site du département).

- Les réservations peuvent intervenir dans un délai allant de 3 semaines à l'avant-veille du déplacement, la demande doit être effectuée par écrit.
- La demande de transports réguliers est prioritaire de la demande de transports occasionnel. (C'est des entreprises privées...) ❖



Après chacune de vos réservations et annulations, vous recevrez une confirmation.



48h avant votre course, vous recevrez un rappel de votre réservation.



En cas de retard de votre véhicule de plus de 5 minutes, vous en serez informé dans les 15 minutes précédant l'heure prévue de votre transport.



En cas de retard de votre véhicule, 10 minutes avant son arrivée vous serez averti de son approche. Vous pourrez ainsi vous préparer et vous rapprocher du lieu du rendez-vous en toute tranquillité.

Tarif en TTC	Distance en km à vole d'oiseau
0-15 km	7,50 €
15-30 km	37,70 €
30-50 km	18,80 €
Plus de 50 km	37,70 €

Pam fonctionne tous les jours de l'année de 6h00 à minuit, sauf le 1^{er} mai.

LE 26 NOVEMBRE 2015

RAQUEL MARTIN SE CONFIE...

Le café s'appelle « Le Repaire » La grande salle de l'établissement est divisée en deux parties : l'une plus cosy, mais très bruyante, l'autre, sur la rue, moins agréable mais un peu moins bruyante. Nous y allons car le dictaphone enregistrera plus facilement sa voix douce et feutrée. Mais à qui est cette voix ?

C'est une femme menue et frêle, brune et mignonne mais aussi dynamique et têtue. C'est Raquel, Raquel Martin. Nous la connaissons depuis 5 ans. Au début, Alexis l'a rencontré avant qu'elle ne vienne au GAIF. Elle était très enfermée. Elle était au début de son aphasie, le doute l'envahissait, elle qui « avant son AVC », était forte. Elle faisait un travail

C'est une femme menue et frêle, brune et mignonne mais aussi dynamique et têtue.

de chercheur en biophysique chez Max Planck à Stuttgart... Qu'est ce que la biophysique ? Vous ne savez pas ? Moi non plus « La biophysique est une discipline à l'interphase de la physique et de la biologie où les outils d'observation des phénomènes physiques sont appliquée aux molécules d'origines biologiques. » Plus un bruit...



© M. Lagreau

Elle parlait le portugais, le français, l'anglais et l'allemand ! « Avant »... Oui, « je suis née à Versailles, mais mes parents sont portugais ». Elle avait fait une thèse de biophysique à l'Université Marie Curie à Jussieu. Et puis, elle avait travaillé comme chercheur à Boston et San Diego (5 ans et ½ aux USA) et à Stuttgart (4 ans et ½). « J'étais sociable, volontaire, à l'écoute, dynamique, j'avais l'esprit d'équipe, le sens de l'organisation. J'avais très envie d'apprendre encore, bien qu'un peu timide... » Et patatras !

Au début, elle avait peur de tout ! Elle se repliait sur elle-même, complètement. Le monde lui semblait violent ! Elle est petite ! Elle est frêle. Elle est venue trois fois à Riville. Mais la fois suivante, plus personne... Elle est partie vers d'autres associations. A ce moment là, elle cherchait.

Elle est revenue tout de même vers le GAIF. Par bonheur ! Elle est revenue vers le théâtre. Au début, il y avait



© M. Renaudie



Olivier. Ensuite, en 2013, le groupe avec Manu. Nous avons joué en juin, le spectacle était très réussi : Raquel aussi était ravie ! Maintenant, après 1 an et ½ elle a encore fait de progrès : elle parle plus vite, même si elle cherche encore des mots. Les fautes d'orthographe ? Au théâtre, cela ne se voit pas. « Mon bras est un peu raide, la main moins agile, mais je fais des exercices avec une ostéopathe. J'ai 2 séances d'orthophonistes par semaine, et une psy 1 fois par mois. »

Elle n'a aucun médicament !

« En 2013-2014 j'ai fait un petit travail pour les enfants, handicapés pour certains. J'étais bénévole. C'était difficile parfois, par exemple avec un enfant très intelligent, mais autiste... Il ne parlait pas. J'ai eu beaucoup de mal avec lui... »

J'ai des loisirs différents : Cours de sculpture, Cours de théâtre avec « Atelier Sémaphore », Arts plastiques avec GEM. Maintenant, Atelier-théâtre du GAIF. Pour le dessin, « chacun je fait ce qu'il veut avec le Professeur ».

« Maintenant, je travaille depuis un an pour Siemens pour les factures à régler. En fait, je bosse avec une organisation ESAT à Châtillon. Siemens donne

le chèque à la fin du mois à ESAT, qui me paie ensuite. « Je pense que ça fonctionne ». L'ESAT fonctionne comme un intermédiaire. « Je travaille le matin. L'après-midi, c'est pour les associations, pour les loisirs où un spécialiste, comme l'orthophoniste ».

Maintenant, une chose est pour moi très important : un petit appartement dans le 18^e tout près du café. Un petit appartement sur cour, calme, en étage. « En plus, mes parents m'aide vraiment ! ».



© M. Lagreau

Son père est en train de faire les travaux tout corps d'états... « et je fais tous ce que je peux faire pour l'aider ! Du café, des sandwiches, des boissons, mais aussi tout ce que je peux faire dans les travaux avec mon père. Je prends le marteau et le burin, et en avant ! je cogne, et je cogne ! Avec mes deux mains ! En plus, la droite est encore handicapée. Le soir, je suis vannée mais ça sera bientôt terminé, et je pourrai m'installer chez moi ! ».

Être indépendante !

Mes parents et ma sœur m'ont soutenue sans discontinuer! J'étais partie aux USA et en Allemagne mais sitôt que je suis rentrée avec l'aphasie, ils m'ont encadrée, aidée pour ce que je retrouve des repères concrets, l'appartement est une étape importante.

Et dans la rue où je vais habiter, des copains comme Toshi habitent, Simone vient du 18^e René aussi. Donc, des amis seront près. L'orthophoniste exerce aussi à deux pas. C'est

important. En plus, le quartier est animé ! Au bout de ma rue, il y a un carrefour important. Des bus, un métro... ça va être super !

C'est la vie qui renaît ! ❖

Michel Lagneau



GAIF - APPEL DE COTISATIONS 2016

Membre actif aphasique

Nom :
 Prénom :
 Tél :
 E-mail :
 Adresse :

Je paie ma cotisation : 20 €
 Je m'abonne au journal : 10 €
 Je fais un don exceptionnel : ... €
 Total : ... €

Membre Associé

(Conjoint, parent, ami, orthophoniste, médecin)

Nom :
 Prénom :
 Tél :
 E-mail :
 Adresse :

Je paie ma cotisation : 20 €
 Je m'abonne au journal : 10 €
 Je fais un don exceptionnel : ... €
 Total : ... €

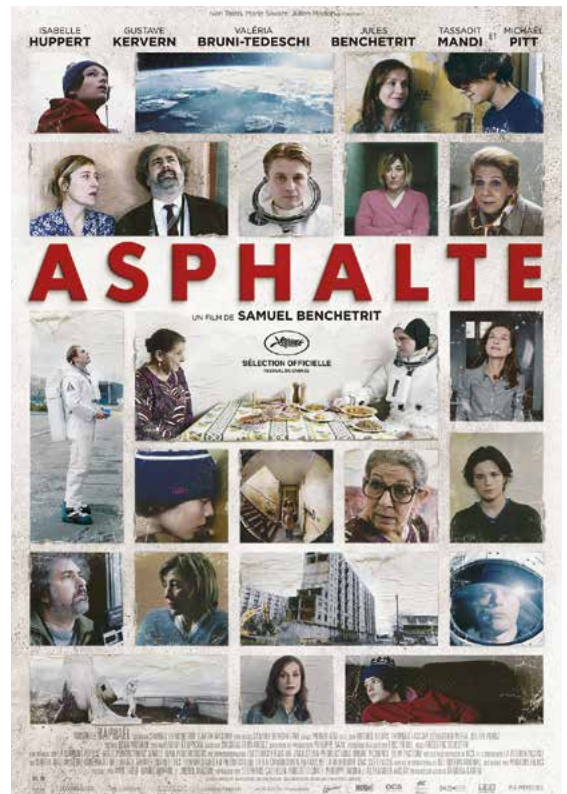
Versement par chèque à l'ordre du G.A.I.F.
 À faire parvenir à Anny Noiret - 2 square des Gaudonnes
 92 500 - Rueil-Malmaison

ASPHALTE DE SAMUEL BENCHETRIT

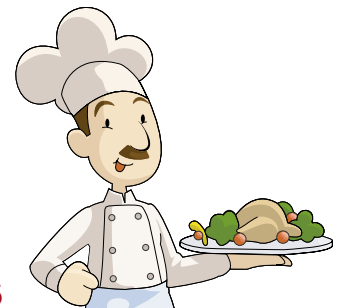
LE CINEMA DE MICHEL

C'est une **comédie loufoque** qui a pour cadre quasi unique un immeuble d'une cité de HLM pauvre et triste. Cet immeuble sera le théâtre de rencontres improbables entre des personnages qui n'ont rien en commun si ce n'est leur fragilité. Trois histoires s'entremêlent, le ressort comique repose sur **les difficultés des personnages à communiquer**, par extrême timidité, par ce qu'il existe un fossé générationnel ou par ce qu'ils ne parlent pas la même langue. Il vient aussi **des situations insolites** dans lesquelles les personnages vont apprendre à faire connaissance et vont s'aider, deux par deux. La palme revient à l'incroyable et absurde rencontre entre un astronaute américain venant d'atterrir sur le toit de l'immeuble et M^{me} Hamida spécialiste du couscous, ne parlant pas un mot d'anglais mais qui va tout faire, très naturellement, pour s'occuper de lui et l'aider à attendre qu'on vienne le récupérer.

A partir d'un rien, le réalisateur fait naître le rire ou l'émotion c'est une **jolie réussite**. ❖

**CUISINE****FLAN BOULANGER (LE VRAI)**

Prendre une moule de 6 personnes, mettre la pâte feuilletée au fond et sur les bords. Blanchir les œufs + les sucres, rajouter la farine et la maïzena. Chauffer le lait, verser une partie du lait sur le mélange, battre. Verser le tout sur le lait restant et cuire 3-4 min (jusqu'à ce que cela se détache de la casserole).

**INGRÉDIENTS****(pour 6 personnes)**

- 1/2 litre de lait
- 3 œufs
- 150 g de sucre
- 1 sachet de sucre vanillé
- 40 g de farine
- 40 g de maïzena
- 1 rouleau de pâte feuilletée

Verser la préparation dans le moule et laisser refroidir 30 min.

Cuire au four à 180°C (thermostat 6) pendant 30 min. Il faut que ce soit bien doré.

Mettre au frais et servir. ❖

LES 10 DIFFÉRENCES



© M. Lagneau



© M. Lagneau

Un verre, un bouchon, 3 lampes, Speedy Gonzales, la bouche, l'eau de la bouteille, icône de la sortie, haut-parleur, une plante, étiquette (en premier plan)

Paris XV

Atelier Jeux

14h30 à 17h00
3^e mardi
de chaque mois

A. Noiret

Tél : 06 62 12 18 43

75

Paris XVII

Atelier écriture

14h30 à 17h00
1^{er} mardi
de chaque mois

T. Matsunaga

Tél : 06 50 40 08 32

75

Paris XIX

Atelier chanson

15h00 à 16h30
1^{er} lundi
de chaque mois

Mmes Thomas,
Besson, Delacou

Tél : 01 42 08 40 40

75

Mantes

Groupe de parole

le samedi midi
au restaurant
tous les 2 mois

A. Lecointe

Tél : 01 30 92 00 00

78

Rambouillet

Groupe de parole

14h30 à 17h00
1^{er} mardi
de chaque mois

M. Leroquais

Tél : 06 78 04 63 56

78

Saint-Germain

Groupe de parole

14h30 à 17h00
samedi
une fois par mois

C. Vinit

Tél : 01 39 69 50 36

78

Epinay s/orge

Groupe de parole

14h00 à 16h30
1^{er} vendredi
de chaque mois

M. Lagneau

Tél : 06 60 54 92 93

91

Garches

Atelier Chanson, Ecriture

14h30 à 17h00
3 fois par mois
le mercredi

A. Noiret

Tél : 06 62 12 18 43

92

Saint-Denis (1)

Atelier théâtre

14h00 à 15h30
tous les lundis

I. Grelet-Hénault

Tél : 01 48 91 16 04

93

Saint-Denis (2)

Arts plastiques

14h30 à 16h00
toutes les
3 semaines

G. Renaudie

Tél : 01 43 73 23 87

93

Vincennes (1)

Atelier chanson

14h à 16h30
le mardi
2 fois par mois

M.J. Lespagnol

Tél : 01 43 74 10 05

94

Vincennes (2)

Danse-Thérapie

14h15 à 15h30
le jeudi
2 fois par mois

G. Renaudie

Tél : 01 43 73 23 87

94

Pontoise

Groupe de parole

14h30 à 17h00
2^e jeudi
de chaque mois

V. Citerne

Tél : 09 71 49 98 41

95

Corneilles

Atelier chanson

15h00 à 17h00
1^{er} / 3^e samedi

A. Vinceneux

Tél : 06 26 48 47 59

95